

Designvinyl Vita Rigid

Verlege- und Pflegeanweisung

Diese Verlegeanleitung entspricht dem Stand der Technik zum Produktionszeitpunkt. Bitte informieren Sie sich bei Ihrem Händler vor Verlegung über etwaige Änderungen.



Vor der Verlegung bitte beachten:

Designvinyl Vita Rigid wird grundsätzlich schwimmend verlegt, d.h. nicht mit dem Untergrund verklebt. Der Untergrund selbst muss, wie in DIN 18356 beschrieben, eben, sauber, trocken sowie zug- und druckfest sein.

Geeignete Untergründe sind z.B. Estriche jeglicher Art, Spanplatten, alte Dielenböden, PVC-Böden, sofern die o.g. Voraussetzungen erfüllt sind (eine Verlegung über Teppichböden jeglicher Art ist nicht möglich). Die Ebenheit des Untergrundes muss den Anforderungen der DIN 18202 Zeile 4 entsprechen, z.B. 1 m Länge \leq 3 mm Unebenheit.

Designvinyl Vita Rigid ist nicht geeignet als selbsttragender Fußboden auf Balkendecken. Bei mineralischen Untergründen (besonders wichtig bei Neubauten) muss vor der Verlegung eine Feuchtigkeitsmessung des Untergrundes durchgeführt werden. (Zementestriche max. 2,0% CM, Anhydritestriche max. 0,5% CM Restfeuchte. Bei Warmwasserfußbodenheizung: Anhydritestriche max. 0,3% CM).

Unebenheiten bei Estrichen sollten mit geeigneten Spachtelmassen ausgeglichen werden. Spanplatten oder Holzfußböden werden ggf. geschliffen. Alte Dielenfußböden müssen schwingungsfrei sein und werden – falls erforderlich – nachgeschraubt. Das Unterlegen einer zusätzlichen Trittschalldämmung ist nicht zulässig.

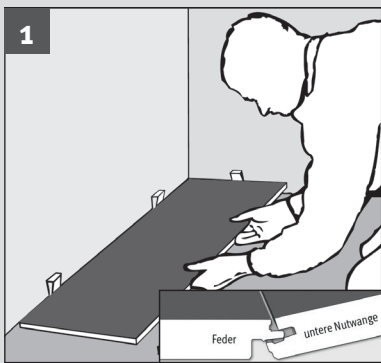
Designvinyl Vita Rigid muss vor der Verlegung im Verlege-raum bei 18-22°C und einer relativen Luftfeuchtigkeit von 50-60% flach liegend im geschlossenen Karton ca. 48 Stunden akklimatisiert werden. Öffnen Sie die Pakete erst während der Verlegung und mischen Sie Dielen aus mehreren Paketen.

Bitte überprüfen Sie die Dielen vor der Verlegung bei Tageslicht sorgfältig auf Transport- und Materialschäden. Ein Ersatzanspruch für verarbeitetes Material besteht nicht. Unterschiede in Farbe und Struktur sind materialbedingt und deshalb kein Reklamationsgrund. Bei direkter Sonneneinstrahlung können sich Ausbleichungen und Farbveränderungen ergeben.

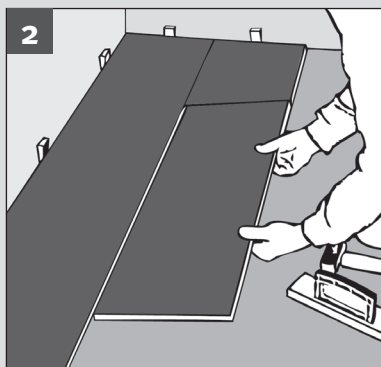
Der zu berücksichtigende Verschnitt hängt von der Raumgröße und vom Raumzuschnitt ab, beträgt jedoch normalerweise ca. 3%. Bei Verlegung in Bereichen mit starker Sonneneinstrahlung, z.B. südseitig ausgerichteten Fensterfronten, muss für eine ausreichende Beschattung mittels Vorhängen/ Rollläden gesorgt werden. Bei Verlegung in Badezimmern muss Designvinyl Vita Rigid Fertigfußboden mittels einem Vinylklebstoff auf MS Polymerbasis fest mit dem Untergrund verklebt werden.

Die Verlegung

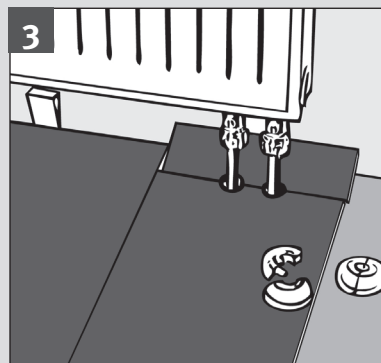
Zur optimalen Verlegung benötigen Sie folgende Werkzeuge und Materialien, die Sie vor der Verlegung bereithalten sollten: Zollstock, Bleistift, Schlagklotz, Fuchschwanz, Fäustel, Setzlatte; Zugeisen und Abstandskeile.



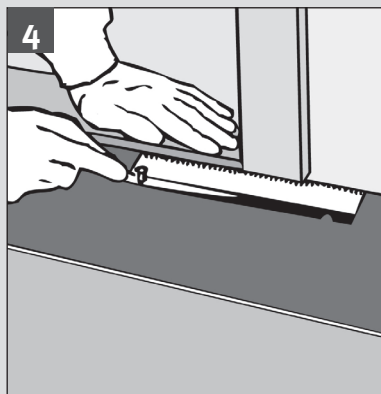
1 Beginnen Sie mit der Verlegung rechts in einer Ecke des Raumes. Legen Sie die erste Planke so, dass die lange Nutseite zur Wand zeigt. Kürzen Sie an den für die erste Reihe benötigten Dielen die untere Nutwanne um das über die Deckfläche hinausragende Teil. Klicken Sie die zweite Planke seitlich in die erste ein und richten Sie die erste Plankenreihe mit Abstandskeilen exakt aus. Der Abstand zur Wand und zu allen festen Bauteilen muss mindestens 7 mm betragen. Die Keile müssen nach beendeter Verlegung unbedingt wieder entfernt werden. Die Dielen sollten längs zum Lichteinfall verlegt werden. Ausnahme: Bei alten Dielenböden grundsätzlich quer zur Verlegerichtung des Altbodens.



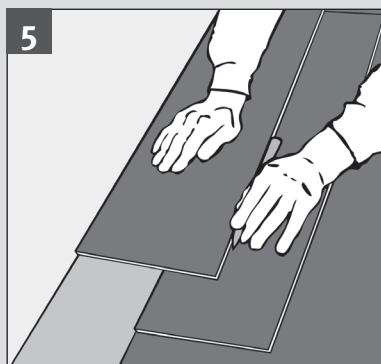
2 Nachdem die erste Reihe mittels einer Setzlatte exakt ausgerichtet wurde, beginnen Sie mit dem Reststück der letzten Diele der ersten Reihe die Verlegung der zweiten Reihe. Die Stirnstöße (Querfugen) der Dielen von Reihe zu Reihe müssen jedoch mind. um 15 cm versetzt sein. Setzen Sie die erste Diele leicht schräg wie abgebildet an und klicken Sie diese mittels Schlagklotz und Fäustel ein. Verfahren Sie in gleicher Weise mit der zweiten Diele und treiben Sie den Stirnstoß dieser Diele in die erste Diele usw. Bei einer Raumgröße von mehr als 150 m² muss eine Dehnfuge eingebaut werden.



3 Bei Heizungsrohrdurchbrüchen die Dielen am Stoß ausklinken und mit Heizkörperrossetten abdecken.



4 Wie abgebildet, Holztürzargen und Türblätter um die Höhe des Fußbodens kürzen.



5 Einpassen der letzten Dielenreihe: Legen Sie exakt auf die zuletzt verlegte Dielenreihe die nachzusägende Diele. Dann zeichnen Sie mit Hilfe einer weiteren Diele den Längsschnitt an. Durch diese Art des Anzeichnens bleibt genügend Abstand zur Wand, um die letzte Reihe mittels Zugeisen einzuwinkeln.

Designvinyl Vita Rigid

Nach der Verlegung bitte beachten:

1. Reinigung

Die Langlebigkeit Ihres Designvinyl Vita Rigid Fertigfußboden hängt neben der Nutzung entscheidend von der Reinigung und Pflege ab. Wir empfehlen die Verwendung von Dr. Schutz Produkten oder gleichwertigen. Verwenden Sie beim Einsatz von Stuhlrollen bitte weiche Rollen. Installieren Sie im Eingangsbereich einen geeigneten Schmutzfänger. (Fußmatte, Teppich, Sauberlaufzone, usw.) Bringen Sie unter Tisch- und Stuhlbeinen geeignete Gleiter an.

2. Das Raumklima

Designvinyl Vita Rigid reagiert auf klimatische Gegebenheiten. Sorgen Sie deshalb – auch im Interesse Ihrer eigenen Gesundheit – für ein ausgeglichenes und angenehmes Raumklima. Ideal ist eine relative Luftfeuchtigkeit von 50-60% sowie eine Raumtemperatur von ca. 20-22°C. Die Oberflächentemperatur bei Warmwasserfußbodenheizungen darf höchstens 29°C betragen.