

# Vinyl Basic HDF

# Vinyl Strong HDF

## Instruction de pose et d'entretien

Le revêtement de sol **Vinyl Basic HDF** convient, de par ses excellentes propriétés, au domaine d'habitation privé et aux lieux professionnels soumis à une usure normale, comme les petits bureaux ou les boutiques. Il est robuste, antidérapant, phoniquement isolant, peu salissant, antistatique, anti-bactérien et approprié aux roulettes de chaises.

**Vinyl Strong HDF** est le revêtement de sol idéal pour toutes les zones fortement fréquentées. Que ce soit dans le domaine d'habitation privé (à l'exception des pièces d'eau et humides) ou dans les lieux professionnels soumis à une usure normale, comme les bureaux, les espaces de vente ou les cabinets. Pose rapide et facile. Un sol pour des générations. Ce sol en vinyle est caractérisé par d'excellentes propriétés: extrêmement robuste, antidérapant, phoniquement isolant, peu salissant, antistatique, anti-bactérien et approprié aux roulettes de chaises.

**Vinyl Basic/ Strong HDF** peut être posé très facilement en raison de la technique UNICLIC®. Par exemple lors d'un déménagement, il peut être démonté sans dommages et reposé aussi facilement.

Les instructions de pose sont conformes aux dernières connaissances techniques à la date de fabrication. Nous actualisons toujours les dernières connaissances et vous prions, par conséquent, de consulter les instructions de pose mises à jour dans la rubrique Service/Downloads sur le site [www.ziro.de](http://www.ziro.de).



### Points à observer avant la pose :

**Vinyl Basic/ Strong HDF** se pose comme sol flottant, c'est-à-dire sans être collé au support. Tel que décrit dans la norme DIN 18356, le support doit être de niveau, propre, sec et résistant à la traction et à la compression. Les supports appropriés sont, par exemple, des chapes de tout type, des panneaux agglomérés, de vieux planchers, des sols en PVC dans la mesure où les conditions requises susmentionnées sont remplies. Une pose sur des moquettes n'est pas permise. La planéité du support doit être conforme aux exigences de la norme DIN 18202 ligne 4 (par ex. longueur de 1 m, max. 3 mm d'inégalité).

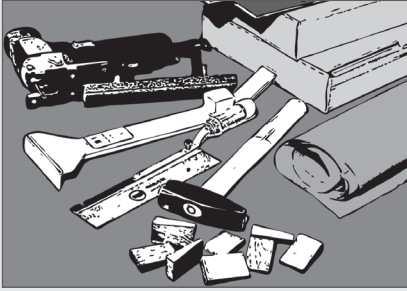
**Vinyl Basic/ Strong HDF** ne convient pas comme sol autoportant sur des plafonds en poutres. Sur les supports minéraux (particulièrement importants dans les nouvelles constructions), une mesure de l'humidité du support doit être effectuée avant la pose. (Chapes en ciment max. 2,0% CM, chapes anhydrites max. 0,5% CM d'humidité restante. Pour les sols chauffants à eau chaude : chapes anhydrites max. 0,3% CM.)

Lors de la pose de **Vinyl Basic/ Strong HDF**, un pare-vapeur avec une valeur  $S_d > 100$  m (par ex. Diffufol) doit être appliqué sur tous les supports minéraux. Celui-ci doit dépasser d'environ 20 cm et recouvert au niveau des joints. Les inégalités des chapes doivent être compensées avec des mastics adéquats (par ex. Wakol Z680). Les panneaux agglomérés ou les planchers en bois sont poncés, le cas échéant. Les vieux planchers doivent être exempts d'oscillations et être refixés avec des vis, le cas échéant.

**Vinyl Basic/ Strong HDF** doit être adapté à une température ambiante de 20 à 22°C et à une humidité de l'air relative de 50 à 60%, à plat dans les cartons fermés, pendant environ 48 heures avant d'être posé dans la pièce de la pose. N'ouvrez les paquets que pendant la pose et mélangez les planches de divers paquets.



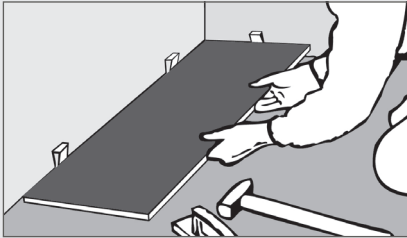
Avant la pose, vérifiez minutieusement que les planches ne présentent pas de dommages matériels et liés au transport. Si le matériau est mis en œuvre, un dédommagement est exclu. Des différences de couleur et de structure sont inhérentes au matériau et ne constituent, par conséquent, pas un motif de réclamation. Dans le cas d'un ensoleillement direct, des décolorations et des changements de couleur peuvent apparaître. Les chutes à prendre en considération dépendent de la taille et de l'agencement de la pièce, mais sont généralement d'environ 3%. Dans le cas d'une pose dans des zones exposées à un fort rayonnement solaire, par exemple face à des baies vitrées plein sud, un ombrage suffisant doit être prévu au moyen de rideaux/ volets roulants.



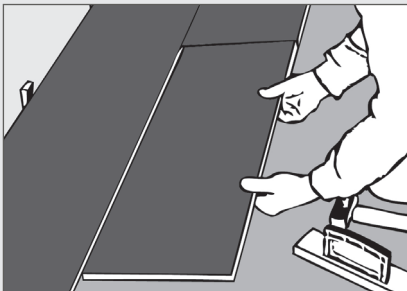
**1** Tout est prêt? Film PE et ruban adhésif. Vous avez besoin des outils suivants: mètre, crayon, scie sauteuse, égoïne, massette, niveau, tire-lame, cale de frappe ZIRO et écarteurs.



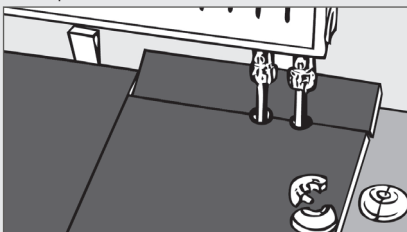
**2** Commencez la pose à droite dans un coin de la pièce. Posez la première planche de façon à ce que le côté rainure (voir illustration: rainure / languette) soit face au mur. Sur les planches requises pour la première rangée, réduisez la rainure inférieure autour de la pièce en saillie au-dessus de la surface de couverture.



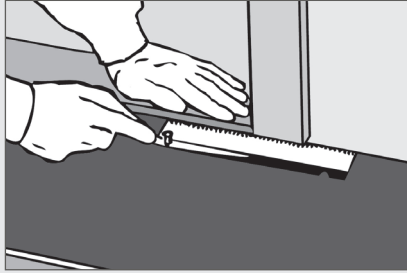
**3** Enclipez ces planches latéralement au moyen de la cale de frappe ZIRO et de la massette et alignez avec précision la première rangée de planches avec des écarteurs. La distance du mur et de tous les éléments fixes doit être au moins de 10 mm (dans les grandes pièces au moins de 1,5 mm par mètre de largeur de pièce). Les cales doivent être impérativement enlevées une fois que la pose est terminée. Les planches doivent être posées dans le sens longitudinal par rapport à l'incidence de la lumière. Exception: sur les vieux planchers, en principe perpendiculairement au sens de pose de l'ancien sol.



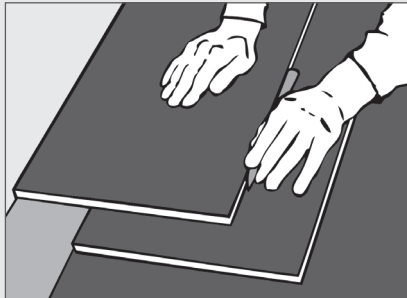
**4** Une fois que la première rangée a été alignée avec précision au moyen d'un niveau, commencez la pose de la deuxième rangée avec le reste de la dernière planche de la première rangée. Les joints transversaux des planches d'une rangée à l'autre doivent être cependant décalés de minimum 15 cm. Posez la première planche légèrement inclinée, comme le montre l'illustration, et enclipez-la au moyen de la cale de frappe ZIRO et de la massette. Procédez de la même manière avec la deuxième rangée et poussez les joints transversaux de cette planche dans la première planche, etc. Dans le cas d'une longueur / largeur de pièce de plus de 8 m, un joint de dilatation doit être posé. De plus, un joint de dilatation pouvant être masqué par un rail de transition, doit être intégré dans chaque zone de porte.



**5** Dans le cas de percées dans les tubes de chauffage, désencochez la planche au niveau du joint et recouvrez avec des rosaces pour radiateurs.



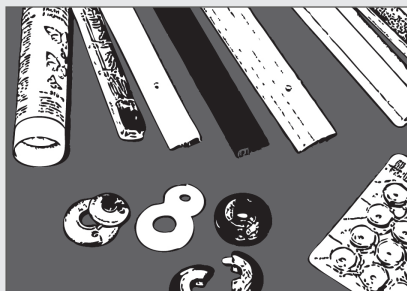
**6** Comme le montre l'illustration, réduisez les chambranles en bois et les vantaux en fonction de la hauteur du sol.



**7** Mise en place de la dernière rangée de planches: posez la planche à scier exactement sur la dernière rangée de planches posées. Marquez ensuite la coupe longitudinale à l'aide d'une autre planche. Ce mode de marquage permet une distance suffisante par rapport au mur pour emboîter la dernière rangée au moyen du tire-lame.



**8** La dernière rangée de planches est poussée avec le tire-lame longitudinalement et avec la cale de frappe ZIRO sur la face frontale.



**9** Plinthes, rails de transition, mastics de réparation, rosaces de recouvrement pour tubes de radiateurs, patins en feutre pour pieds de tables et de chaises. Détails importants pour une finition parfaite de votre travail. Votre revendeur vous conseillera volontiers. Il dispose d'un grand choix de produits.



**10** La longévité de votre sol dépend de l'utilisation, mais aussi, dans une large mesure, du nettoyage et de l'entretien. Utilisez, par conséquent, des préparations appropriées et observez les instructions du fabricant sur les conditionnements. Utilisez des chaises avec des roulettes souples. Installez un ramasse-saleté approprié dans l'entrée (tapis, paillasson, zone de passage propre, etc.). Posez des patins en feutre adaptés sous les pieds des tables et des chaises.

**Après la pose, les points suivants doivent être observés :**

## 1. Nettoyage

La longévité de votre sol Vinyl Basic/ Strong HDF dépend de l'utilisation, mais aussi, dans une large mesure, du nettoyage et de l'entretien. Nous vous recommandons de procéder régulièrement, en fonction de la sollicitation du sol, à un nettoyage au moyen du nettoyant PU Dr. Schutz. Pour rafraîchir la surface du revêtement, par exemple en présence de traînées, de légers phénomènes d'usure, le soin complet Dr. Schutz peut être employé.

N'utilisez pas de produits agressifs et/ou contenant des solvants ou de la glycérine. En cas de surdosage en particulier, ces produits risquent d'attaquer la surface. Observez impérativement les données figurant sur les conditionnements.

Notez que, dans les zones à usage professionnel, comme les cabinets médicaux, les salons de coiffure, les restaurants, les boutiques, etc., des produits d'entretien spéciaux doivent être employés selon le domaine de mise en œuvre. A cet effet, nous recommandons: cabinet médical – Dr. Schutz Medica; salon de coiffure – Dr. Schutz Anticolor; restaurants et boutiques – Dr. Schutz vitrifiant PU.

**Essayez seulement avec un chiffon humide, jamais mouillé!**

## 2. L'air ambiant

Vinyl Basic/ Strong HDF réagit aux conditions climatiques. Veillez, par conséquent, également pour votre propre santé, à un air ambiant équilibré et agréable. Une humidité de l'air relative de 50 à 60% et une température ambiante d'environ 20 à 22°C sont idéales. La température de surface dans le cas d'un sol chauffant à eau chaude ne doit pas dépasser 29°C.

Pendant la période de chauffage, l'air ambiant devient extrêmement sec. Afin de maintenir une humidité de l'air constante, des petits récipients d'eau doivent être posés sur les radiateurs et des humidificateurs d'air placés dans les grandes pièces. Quand l'humidité de l'air est élevée en été et en automne, une bonne aération est conseillée. Dans le cas d'un ensoleillement direct, des décolorations et des changements de couleur peuvent apparaître.

*Nous vous souhaitons de profiter longtemps de votre sol Vinyl Basic/ Strong HDF!*