

## Instructions de pose et d'entretien

### Avant la pose:

#### 1 Informations générales

Les présentes instructions de pose correspondent à l'état de la technique au moment de la production. Nous actualisons toujours les dernières connaissances et vous prions, par conséquent, de consulter les instructions de pose mises à jour dans la rubrique Service/Downloads sur le site [www.ziro.de](http://www.ziro.de). **Vinylanfixx Rigid 30** est uniquement posé de manière flottante, il n'est ainsi pas collé avec le sol, sauf dans les salles de bains. Il n'est pas adapté comme sol autoporteur sur plafond de poutres.

#### 2 Exigences relatives à la surface

Le sol lui-même doit, comme décrit dans DIN 18356, être plan, propre, sec et résistant à la traction et à la pression. Les sols appropriés sont, par ex., les chapes de toutes sortes, les panneaux d'aggloméré, les anciens planchers en bois, les sols en PVC, des carrelages, dans la mesure où les conditions de base ci-dessus sont remplies. Une pose sur moquettes de toutes sortes n'est pas autorisée en général. La planéité du sol doit être conforme aux exigences de la norme DIN 18202 Ligne 4, ex. longueur 1 m ≤ irrégularité 3 mm. Les irrégularités de chapes doivent être compensées avec des mastics appropriés (p.e. Wakol Z675). Les panneaux d'agglomérés ou planchers en bois sont polis – si nécessaire –. Les anciens planchers en bois doivent être sans vibrations et sont revissés – si nécessaire –.

#### 3 Acclimatation

**Vinylanfixx Rigid 30** doit, avant la pose, s'acclimater dans la pièce de la pose à 18-22 °C et à une humidité de l'air relative de 50-60 %, en le posant à plat dans un carton fermé pendant env. 48 heures. Ouvrez uniquement les paquets pendant la pose et mélangez les lames de plusieurs paquets.

#### 4 Mesure d'humidité

Sur les sols minéraux (particulièrement important pour les nouvelles constructions), une mesure d'humidité du sol doit être exécutée avant la pose. (Chapes en ciment max. 2,0 % CM, chapes anhydrites max. 0,5 % CM d'humidité résiduelle. En cas de plancher chauffant à eau chaude : chapes anhydrites max. 0,3 % CM).

#### 5 Isolation des bruits de pas

Grâce à l'isolation phonique contrecollée en usine, aucune isolation phonique supplémentaire contre le bruit des pas n'est pas nécessaire lors de la pose. L'utilisation d'une isolation supplémentaire contre les bruits de pas n'est pas autorisée.

#### 6 Vérification

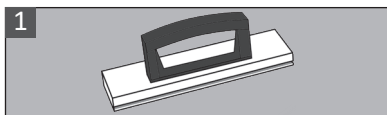
Veillez minutieusement vérifier les lames avant la pose à la lumière du jour, en termes de dommages causés pendant le transport et de dommages matériels. Tout matériau transformé avec des défauts reconnaissables ne peut être remplacé. Les différences de couleur et de structure sont liées à la matière et ne peuvent ainsi pas faire l'objet de réclamations.

#### 7 Coupe

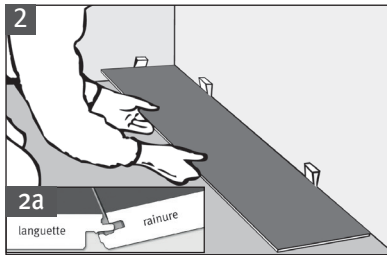
Les chutes matériaux à considérer dépend de la taille de la pièce et de la découpe de la pièce, mais est normalement d'env. 3 %.

#### 8 Notice explicatives

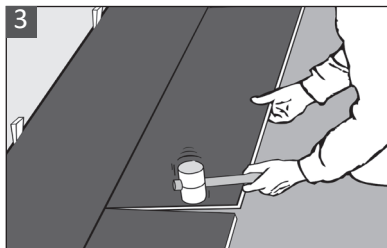
En cas de rayons directs du soleil, des décolorations et modifications de couleurs peuvent se produire. Lors de la pose dans des zones exposées à des rayons du soleil importants, ex. fenêtres orientées côté Sud, il faut veiller à un ombrage suffisant à l'aide de rideaux/stores. Lors de la pose dans les salles de bains, **Vinylanfixx Rigid 30** doit être collé au sol. Pour cela, nous recommandons la colle Wakol MS 552.



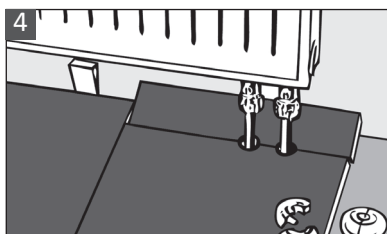
**1** Pour une pose optimale, vous avez besoin des outils et matériels suivants que vous devez vous procurer avant la pose : mètre à ruban, crayon, cutter, scie sauteuse, scie égoïne, cale de frappe (voir image 1), niveau, cales de séparation, maillet en caoutchouc et tire-lame.



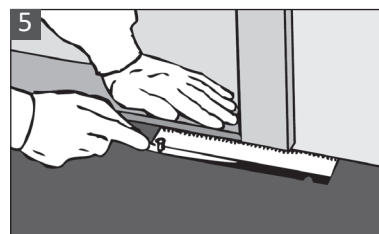
**2** Commencez la pose à gauche dans un coin de la pièce. Placez la première planche de manière à ce que le côté long de la rainure (voir image 2a) pointe en direction du mur. Sur les planches requises pour la première rangée, réduisez la rainure inférieure autour de la pièce en saillie au-dessus de la surface de couverture. Cliquez la deuxième planche du côté court par en haut et frappez celle-ci avec un maillet en caoutchouc. Procédez de la même manière avec les autres planches de cette rangée. Orientez avec précision la première rangée, à l'aide de cales de dilatation et veillez à observer une distance par rapport à tous les composants fixes au moins 7 mm. Les cales doivent être impérativement enlevées une fois que la pose est terminée. Les planches doivent être posées dans le sens longitudinal par rapport à l'incidence de la lumière. Exception : sur les vieux planchers, en principe perpendiculairement au sens de pose de l'ancien sol.



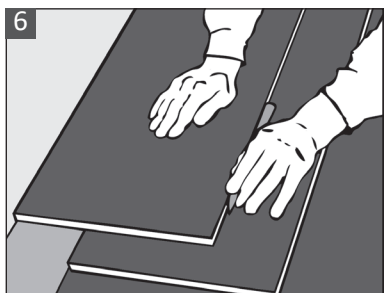
**3** Commencez la deuxième rangée avec la découpe de la dernière planche de la première rangée (elle ne doit pas mesurer moins de 150 mm) et placez en biais dans la longueur comme illustré et clipsez celle-ci dans la planche de la première rangée (il faut taper ici avec une cale de frappe à arêtes lisses). Cliquez de la même manière chaque planche supplémentaire et frappez le joint avant respectif à l'aide d'un maillet caoutchouc, de manière alignée avec le sol vers le bas. Les joints transversaux des planches d'une rangée à l'autre doivent être cependant décalés de minimum 150 mm. Pour une taille de pièce supérieure à 150 m<sup>2</sup>, un joint de dilatation qui peut être caché à l'aide d'un barre de seuil doit être installé.



**4** Pour les traversées de tuyaux de chauffage, clipsez les lames au niveau du joint et recouvrez avec des rosaces de radiateur.



**5** Comme illustré, réduisez les chambranles et panneaux de porte à la hauteur du sol.



**6** Adaptation de la dernière rangée de lames : Placez exactement la lame suivante à scier sur la rangée de lames posée en dernier. Puis, tracez la coupe longitudinale à l'aide d'une autre lame. Grâce à cette méthode de tracé, il y a suffisamment d'espace par rapport au mur pour emboîter la dernière rangée à l'aide d'un tire-lame.



**7** La dernière rangée de planches est entraînée ensemble sur le côté long avec le tire-lame et sur le côté court avec la cale de frappe.

## Après la pose, veuillez observer ce qui suit:

### 1. Nettoyage et entretien

La durée de vie de votre sol fini **Vinyanfixx Rigid 30** dépend fortement du nettoyage et de l'entretien, outre l'utilisation. Nous vous recommandons d'effectuer, à intervalles réguliers, – en fonction de la sollicitation du sol, – le nettoyage avec le nettoyant PU Dr. Schutz (ou équivalents) dans l'eau de lavage. Pour rafraîchir la surface du revêtement, par exemple en présence de traînées, de légers phénomènes d'usure, etc., le soin complet Dr. Schutz peut être employé dans l'eau de lavage. N'utilisez pas d'agents agressifs et/ou à teneur en solvants ou glycérine. En cas de surdosage notamment, ils peuvent attaquer la surface. Observez strictement les données sur les récipients.

Installez un paillason appropriée ou quelque chose similaire dans la zone d'entrée. Placez des patins de protection sous les pieds de table et de chaise. Lors de l'utilisation de chaises de bureau, veuillez utiliser des roulettes souples.

**Vinyanfixx Rigid 30** réagit aux conditions climatiques. Ainsi veillez à un climat ambiant équilibré et agréable. Idéalement, l'humidité de l'air relative doit être de 50-60 % et la température ambiante d'env. 18-22°C. La température de surface pour les systèmes de chauffage par le sol à eau chaude doit être de max. 29°C. Pendant la période de chauffe, l'air ambiant s'assèche beaucoup. Pour maintenir une humidité de l'air uniforme, des récipients d'eau doivent être placés sur les radiateurs et des humidificateurs d'air sont nécessaires pour les grandes pièces. En cas d'humidité de l'air élevée en été et au printemps, il faut veiller à une bonne ventilation.