

Instructions de pose et d'entretien

Avant la pose :

1 Informations générales

Les présentes instructions de pose correspondent à l'état de la technique au moment de la production. Comme nous actualisons en permanence nos connaissances, veuillez également consulter les instructions de pose actuelles à l'adresse www.ziro.de dans la rubrique Service/Downloads. **Life 10** est posé de manière flottante, il n'est ainsi pas collé au sol. Il n'est pas adapté comme plancher autoporteur sur plafond de poutres.

2 Exigences pour le sous-sol

Le sol lui-même doit, comme décrit dans DIN 18356, être plan, propre, sec et résistant à la traction et à la pression. Les sols appropriés sont, par ex., les chapes de toutes sortes, les panneaux d'aggloméré, les anciens planchers en bois, les sols en PVC, dans la mesure où les conditions de base ci-dessus sont remplies. Une pose sur moquettes de toutes sortes n'est pas possible. La planéité du sol doit répondre aux exigences de la norme DIN 18202 Ligne 4, ex. longueur 1 m, irrégularité 3 mm. Les irrégularités de chapes doivent être compensées avec des mastics (par ex. Wakol) appropriés. Les panneaux d'agglomérés ou parquets en bois sont poncés si nécessaire. Les anciens planchers en bois doivent être sans vibrations et revissés – si nécessaire –.

3 Acclimatation

Life 10 doit, avant la pose, s'acclimater dans la pièce à une température de 20-22°C et à une humidité de l'air relative de 50-60 %, en le plaçant à plat dans un carton fermé pendant env. 48 heures. Ouvrez uniquement les paquets pendant la pose et mélangez les lames de plusieurs paquets.

4 Pare-vapeur

Sur les sols minéraux (particulièrement important pour les nouvelles constructions), une mesure d'humidité du sol doit être exécutée avant la pose. Selon la méthode CM, le taux d'humidité est de max. 2,0 % pour les chapes liées au ciment et de max. 0,5 % pour les chapes liées à l'anhydrite. En cas de plancher chauffant à l'eau chaude : Chapes liées à l'anhydrite max. 0,3 % CM. Sur tous les supports minéraux, un pare-vapeur avec une valeur $S_d > 100m$ (ex. Diffufol) doit être posé. Il doit présenter un chevauchement d'env. 20 cm et être collé sur les joints.

5 Vérification

Veuillez minutieusement vérifier les lames avant la pose à la lumière du jour, en termes de dommages causés pendant le transport et de dommages matériels. Tout matériau transformé avec des défauts reconnaissables ne peut faire l'objet d'une demande de remplacement. Les différences de couleur et de structure sont liées à la matière et ne peuvent ainsi pas faire l'objet de réclamations.

6 Chutes matériaux

La coupe à considérer dépend de la taille de la pièce et de la découpe de la pièce, mais est normalement d'env. 3 %.

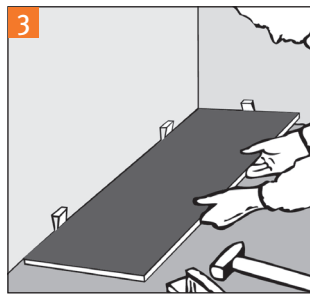
7 Notice explicatives

En cas de rayons directs du soleil, des décolorations et modifications de couleurs peuvent se produire. Lors de la pose dans des zones exposées à des rayons du soleil importants, ex. fenêtres orientées côté Sud, il faut veiller à un ombrage suffisant à l'aide de rideaux/stores. Veuillez noter que la surface de votre plancher en liège dans les zones dans lesquelles des mouvements de rotation fréquents ont lieu, est soumise à une usure accrue dans les bureaux et zones de caisses. Ces endroits doivent être fortement protégés à l'aide de sous-couches.

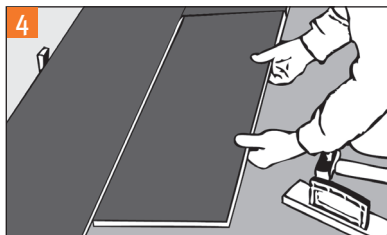
1 Pour une pose optimale, vous avez besoin des outils et matériels suivants que vous devez vous procurer avant la pose : Film PE, ruban adhésif, mètre pliant, crayon, scie sauteuse, scie égoïne, massette, niveau, tire-lame, bloc de frappe ZIRO, cales de dilatation.



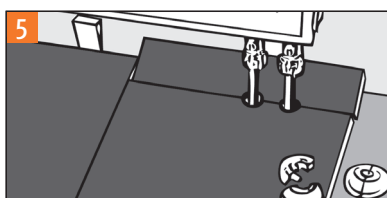
2 Commencez la pose à droite dans un coin de la pièce. Placez la première planche de manière à ce que la côté de la rainure (voir image 2) pointe en direction du mur. Au niveau des lames nécessaires pour la première rangée, réduisez la rainure de la partie qui dépasse sur la surface de recouvrement.



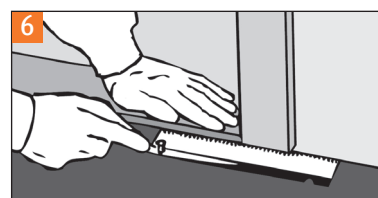
3 Les lames de la première rangée peuvent être clipsées côté avant par emboîtement en biais ou en tapant avec un marteau et un bloc de frappe ZIRO. Alignez la première rangée de planches exactement avec les cales de dilatation. La distance par rapport au mur et à tous les composants fixes doit être de minimum 10 mm (pour les grandes pièces min. 1,5 mm par mètre de largeur de pièce). Les cales de dilatation doivent absolument être retirées une fois la pose terminée. Les lames doivent être posées dans le sens longitudinal de la lumière. Exception : Sur les anciens planchers en bois, la pose a lieu en travers du sens de pose de l'ancien plancher.



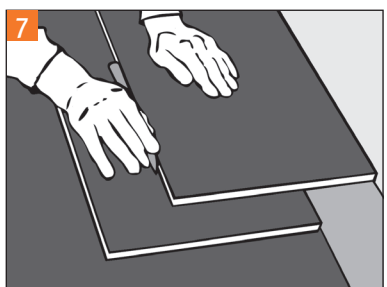
4 Après avoir aligné exactement la première rangée au moyen d'un niveau, commencez la pose de la deuxième rangée avec la pièce restante de la dernière lame de la première rangée. Les joints avant (joints transversaux) des lames d'une rangée à l'autre doivent être décalés de min. 15 cm. Placez la première lame légèrement en biais comme illustré et clipsez-la à l'aide de la cale de frappe ZIRO et de la massette. Procédez de la même manière avec la deuxième lame et poussez le joint avant de cette lame à l'aide d'un bloc de frappe ZIRO dans la première lame, etc. En cas de longueur/largeur de pièce supérieure à 8 m et dans chaque zone de porte, il faut prévoir un joint de dilatation qui peut être caché à l'aide d'une barre de seuil.



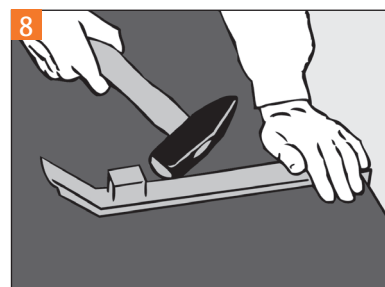
5 Pour les passages de tuyaux de chauffage, clipsez les lames au niveau du joint et recouvrez avec des rosaces.



6 Comme illustré, réduisez les chambranles et panneaux de porte à la hauteur du sol.



7 Adaptation de la dernière rangée de lames : Placez exactement la lame suivante à scier sur la rangée de lames posée en dernier. Puis, tracez la coupe longitudinale à l'aide d'une autre lame. Grâce à cette méthode de tracé, il y a suffisamment d'espace par rapport au mur pour emboîter la dernière rangée à l'aide d'un tire-lame.



8 La dernière rangée de lames est rassemblée dans le sens de la longueur avec le tire-lame et rassemblée côté avant avec le bloc de frappe ZIRO.

Après la pose, veuillez observer ce qui suit :

1. Nettoyage et entretien

La surface de Life 10 livrée avec un traitement final déjà effectué en usine.

La durée de vie de votre sol fini Life 10 dépend fortement du nettoyage et de l'entretien, outre l'utilisation. Nous vous recommandons d'effectuer, à intervalles réguliers, – en fonction de la sollicitation du sol, – le nettoyage avec le nettoyant *PU Dr. Schutz* et un entretien avec le produit d'entretien *Dr. Schutz Vollpflege matt* ou *RigoStep Floor Polish* dans l'eau de lavage. N'utilisez pas d'agents agressifs et/ou à teneur en solvants ou glycérine. En cas de surdosage notamment, ils peuvent attaquer la surface voire rendre impossible un réusinage ultérieur. Observez strictement les données sur les récipients.

Humidifiez seulement –, ne mouillez jamais !

Lors de l'utilisation de chaises à roulettes, veuillez utiliser des roulettes souples. Installez une bavette appropriée dans la zone d'entrée (tapis de sol, moquette, zone de propreté, etc.). Placez des patins appropriés sous la table et les pieds de chaise.

2. Le climat ambiant

Life 10 est un revêtement de sol naturel qui réagit aux aléas climatiques. Ainsi, veillez à un climat ambiant équilibré et agréable. Idéalement, l'humidité de l'air relative doit être de 50-60 % et la température ambiante d'env. 20 - 22 °C. Pendant la période de chauffe, l'air ambiant s'assèche beaucoup. Pour maintenir une humidité de l'air uniforme, des récipients d'eau doivent être placés sur les radiateurs et des humidificateurs d'air sont nécessaires pour les grandes pièces. En cas d'humidité de l'air élevée en été et au printemps, il faut veiller à une bonne ventilation.