

Instructions de pose et d'entretien

Avant la pose :

1 Informations générales

Les présentes instructions de pose correspondent à l'état de la technique au moment de la production. Comme nous actualisons en permanence nos connaissances, veuillez également consulter les instructions de pose actuelles à l'adresse www.ziro.de dans la rubrique Service/Downloads. Le parquet **Casella SL** est normalement posé de manière flottante, il n'est ainsi pas collé au sol. Il n'est pas adapté comme plancher autoporteur sur plafond de poutres.

2 Exigences pour le sous-sol

Le sol lui-même doit, comme décrit dans DIN 18356, être plan, propre, sec et résistant à la traction et à la pression. Les sols appropriés sont, par ex., les chapes de toutes sortes, les panneaux d'aggloméré, les anciens planchers en bois, les sols en PVC, dans la mesure où les conditions de base ci-dessus sont remplies. Une pose sur moquettes de toutes sortes n'est pas possible. La planéité du sol doit répondre aux exigences de la norme DIN 18202 Ligne 4, ex. longueur 1 m, irrégularité 3 mm. Les irrégularités de chapes doivent être compensées avec des mastics (par ex. Wakol) appropriés. Les panneaux d'agglomérés ou parquets en bois sont poncés si nécessaire. Les anciens planchers en bois doivent être sans vibrations et revissés – si nécessaire –.

3 Acclimatation

Le parquet **Casella SL** doit, avant la pose, s'acclimater dans la pièce à une température de 20-22°C et à une humidité de l'air relative de 50-60 %, en le plaçant à plat dans un carton fermé pendant env. 48 heures. Ouvrez uniquement les paquets pendant la pose et mélangez les lames de plusieurs paquets.

4 Pare-vapeur

Sur les sols minéraux (particulièrement important pour les nouvelles constructions), une mesure d'humidité du sol doit être exécutée avant la pose. Selon la méthode CM, le taux d'humidité est de max. 2,0 % pour les chapes liées au ciment et de max. 0,5 % pour les chapes liées à l'anhydrite. En cas de plancher chauffant à l'eau chaude : Chapes liées à l'anhydrite max. 0,3 % CM. Sur tous les supports minéraux, un pare-vapeur avec une valeur $S_d > 100m$ (ex. Diffufol) doit être développé. Il doit présenter un chevauchement d'env. 20 cm et être collé sur les joints.

5 Vérification

Veuillez minutieusement vérifier les lames avant la pose à la lumière du jour, en termes de dommages causés pendant le transport et de dommages matériels. Tout matériau transformé avec des défauts reconnaissables ne peut faire l'objet d'une demande de remplacement. Les différences de couleur et de structure sont liées à la matière et ne peuvent ainsi pas faire l'objet de réclamations.

6 Chutes matériaux

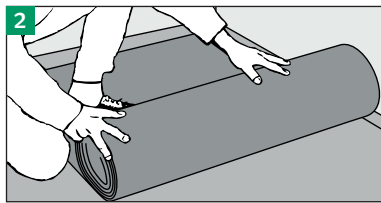
La coupe à considérer dépend de la taille de la pièce et de la découpe de la pièce, mais est normalement d'env. 3 %.

7 Notice explicatives

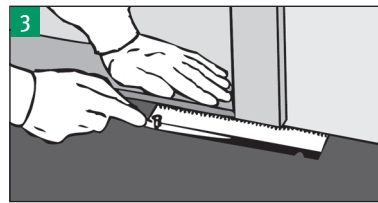
En cas de rayons directs du soleil, des décolorations et modifications de couleurs peuvent se produire. Lors de la pose dans des zones exposées à des rayons du soleil importants, ex. fenêtres orientées côté Sud, il faut veiller à un ombrage suffisant à l'aide de rideaux/stores.

Le parquet **Casella SL** doit être posées de droite à gauche. Les lames doivent être posées dans le sens de la longueur par rapport à l'incidence de la lumière. (Exception : en cas de pose par-dessus d'anciens planchers, la pose se fait en principe perpendiculairement au sens de pose de l'ancien plancher). L'idéal est de commencer la pose sur le mur où se trouve une porte. Si la longueur de la pièce est supérieure à 8 m et à chaque passage de porte, il faut installer un joint de dilatation qui peut être recouvert par des systèmes de rails.

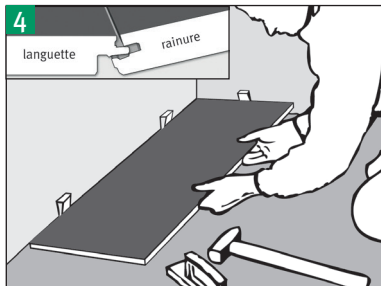
1 Pour une pose optimale, vous avez besoin des outils et matériels suivants que vous devez vous procurer avant la pose : Film PE, ruban adhésif, rouleau de liège isolant, mètre de menuisier, crayon, scie sauteuse, scie égoïne, massette, équerre, ciseau à bois, tire-lame, bloc de frappe ZIRO, cales de dilatation.



2 Sur le support prêt à la pose (pour les supports minéraux, utiliser un film pare-vapeur - Diffufol), dérouler simplement le liège en rouleau ZIRO comme isolant phonique et abouter les lés les uns aux autres.

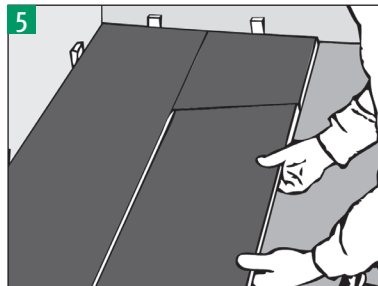


3 Avant de commencer la pose, raccourcir tous les chambranles en bois et les vantaux de porte se trouvant dans la pièce de pose de la hauteur du parquet Casella SL et du liège en rouleau.

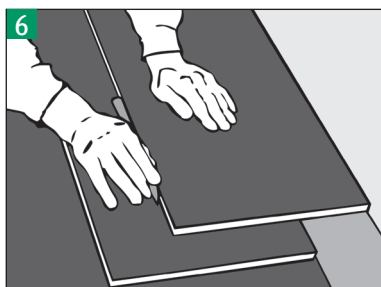


4 Commencez la pose à droite, dans un coin de la pièce, et placez la première lame de manière à ce que la languette soit orientée vers le mur (voir image 4). Placez les lames suivantes de la rangée de manière à ce qu'elles s'ajustent sur les faces et assemblez-les entre elles sans languette en tapant

légèrement à l'aide d'un marteau et d'une cale de frappe ZIRO par le haut. Alignez précisément la première rangée de planches après sa pose à l'aide de cales d'espacement. L'écart par rapport au mur et à tous les éléments de construction doit être d'au moins 10 mm (pour les grandes pièces, au moins 1,2 mm par mètre de largeur de pièce).

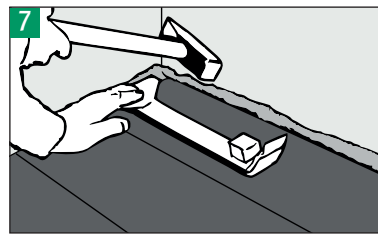


5 Commencez la deuxième rangée avec le reste de la dernière rangée. Celui-ci ne doit pas être plus court que 30 cm. Le décalage ainsi créé est nécessaire à la stabilisation de la surface. Placez la première lame sur toute sa longueur, le côté languette contre la rainure de la rangée précédente, légèrement en biais. Appuyez

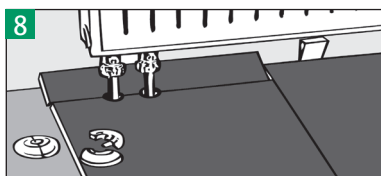


6 Adaptation de la dernière rangée de lames : Placez exactement la lame suivante à scier sur la rangée de lames posée en dernier. Puis, tracez la coupe longitudinale à l'aide d'une autre lame. Grâce à cette méthode de tracé, il y a suffisamment d'espace par rapport au mur pour emboîter la dernière rangée à l'aide d'un tire-lame.

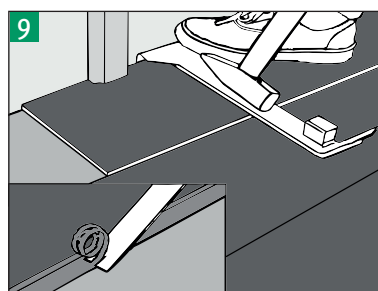
ensuite sur les lames de la même manière que décrit précédemment et tapez sur le bout de cette lame à l'aide d'un maillet et d'un marteau pour l'ajuster précisément vers le bas.



7 Encliquez maintenant les lames coupées dans le sens de la longueur dans la dernière rangée posée. A l'aide d'un tire-lame, rapprochez la dernière lame de cette dernière rangée. Retirez maintenant toutes les cales d'espacement sur les murs.



8 Pour les tuyaux de chauffage, encocher les lames correspondantes, percer les trous, coller le morceau et le remettre en place. Recouvrir ensuite avec des rosaces pour radiateurs.



9 Si vous posez la dernière rangée de lames sous un encadrement de porte, retirez le languette de blocage de la lame déjà posée de la rangée précédente à l'aide d'un ciseau à bois. Appliquez ensuite un peu de colle et insérez la dernière rangée de lames dans la rainure de l'avant-dernière rangée.

Après la pose, veuillez observer ce qui suit :

1. Nettoyage et entretien

La durée de vie de votre parquet **Casella SL** dépend fortement du nettoyage et de l'entretien, outre l'utilisation. N'utilisez pas d'agents agressifs et/ou à teneur en solvants ou glycérine. Surtout en cas de surdosage, ceux-ci peuvent attaquer la surface et même rendre impossible toute retouche ultérieure. Observez strictement les données sur les récipients. Nous vous recommandons le nettoyage et l'entretien avec les produits WOCA. Après la pose, entretenez le sol avec l'huile d'entretien WOCA nature ou blanche et utilisez le savon pour sol WOCA nature ou blanc pour le nettoyage d'entretien. Observez strictement les données sur les récipients.

Veuillez suivre les instructions d'entretien séparées de WOCA !

Veuillez noter que les surfaces de votre sol naturel sont soumises à une usure plus importante dans les zones où les mouvements de rotation sont fréquents, par exemple dans les cuisines et les salles à manger. Ces endroits peuvent être parfaitement protégés au moyen de tapis de sol. Installez une bavette appropriée dans la zone d'entrée (tapis de sol, moquette, zone de propreté, etc.). Veillez à ce qu'il ne reste pas d'eau sous ces tapis. Placez des patins appropriés sous la table et les pieds de chaise. Lors de l'utilisation de chaises à roulettes, veuillez utiliser des roulettes souples.

2. Le climat ambiant

Le parquet **Casella SL** est un revêtement de sol naturel qui réagit aux aléas climatiques. Ainsi, veillez à un climat ambiant équilibré et agréable. Idéalement, l'humidité de l'air relative doit être de 50-60 % et la température ambiante d'env. 20 - 22 °C. Pendant la période de chauffe, l'air ambiant s'assèche beaucoup. Pour maintenir une humidité de l'air uniforme, des récipients d'eau doivent être placés sur les radiateurs et des humidificateurs d'air sont nécessaires pour les grandes pièces. En cas d'humidité de l'air élevée en été et au printemps, il faut veiller à une bonne ventilation.

Si les valeurs de température et d'humidité de l'air diffèrent, votre parquet peut subir des dommages. Il peut s'agir par exemple de la formation de joints, de fissures, de gonflements, d'éclatement de mastic, etc. Le fabricant décline toute responsabilité à cet égard.